

РЕГЛАМЕНТ

пользования колясочной расположенной в 1-6 секции на 0 этаже
многоквартирного дома по адресу: Завьяловский р-н, село Первомайский, улица
Архитектора Сергея Макарова, дом 4/2

ОБЩИЕ ПОЛОЖЕНИЯ

1. Настоящее положение устанавливает порядок пользования колясочной с лапомойкой многоквартирного дома по адресу: с. Первомайский, улица Архитектора Сергея Макарова, дом 4/2 (далее МКД), устанавливает цели и способы его осуществления, порядок доступа (далее по тексту- Положение).
2. Колясочная – помещение в соответствии с проектной документацией МКД для хранения детского транспорта и взрослых велосипедов (согласно п. 5.1.2 СП 31-107-2004 «Свод правил по проектированию и строительству. Архитектурно-планировочные решения многоквартирных жилых зданий») является общим имуществом МКД.
3. Управляющая организация (далее УО) – Управляющая организация МКД.
4. Пользователь – владелец (собственник, житель или арендатор) жилого помещения в МКД.
5. Детский транспорт – детские, уличные кресла-коляски, детские велосипеды (диаметр колеса до 20 дюймов), санки, санки-коляски, самокаты, электросамокаты (мощность двигателя до 250 Вт с мощностью хода до 20 км/час), детские электромобили, беговелы, тубинги/ватрушки.
6. Взрослые велосипеды - велосипеды диаметром колес от 20 дюймов.
7. Взрослые электросамокаты – электросамокат мощностью двигателя от 250 до 700 Вт с мощностью хода от 20 км/час.
8. Лапомойка – душевой поддон с лейкой, установленный в специально оборудованной комнате в колясочной, помогает поддерживать чистоту и предотвращает распространение грязи в подъезде.

ПОРЯДОК ПОЛЬЗОВАНИЯ

1. Пользование Колясочной осуществляется в целях размещения Пользователями детского транспорта, взрослого велосипеда, взрослого электросамоката. Уличные кресла-коляски и коляски для детей в возрасте до 1,5 лет имеют приоритет.
2. Использование колясочной для хранения иных предметов, вещей, одежды (в том числе детских автокресел, автолюлек, бустеров, детских вещей вне коляски, игрушек, ледянок, лопаток и т.д.) не допускается.
3. Ввиду загрязнения стены и истирания краски на стене не допускается хранение тубингов/ватрушек и иных вещей, предметов на выступах стены колясочной.
4. Для осуществления возможности пользоваться Колясочной достаточному количеству Пользователей, на каждого ребенка из числа Пользователей разрешается хранение 1 (одной) единицы детского транспорта в зависимости от сезона (зима, лето). Сезон «зима» - период с 01.12 по 31.03, сезон «лето» - период с 01.04 по 31.11 каждого года.

5. Для осуществления возможности пользоваться Колясочной достаточному количеству Пользователей, разрешается хранение 1 (одной) единицы взрослого транспорта (взрослые велосипеды, взрослые электросамокаты) на каждую квартиру.
6. Пользователь обязан организовать хранение транспорта вне Колясочной при смене сезона, в случае длительного (более 2 недель) отъезда. Пользователь обязан организовать хранение транспорта вне Колясочной, если транспорт не используется им в течение длительного (более 1 месяца) времени.
7. Хранение детского транспорта, взрослого велосипеда, взрослого электросамоката должно осуществляться в надлежащем техническом состоянии.
8. Не допускается хранение детского транспорта, взрослого велосипеда, взрослого электросамоката в нерабочем (сломанном) состоянии, имеющих механические повреждения, которые могут привести к травмам.
9. Для исключения захламления Колясочной, необходимо убирать внесезонный транспорт и расставлять используемый текущий транспорт в соответствии с навигацией оставляя свободным проход от двери колясочной до комнаты с лапомойкой.
10. Пользователь обязан заботиться о чистоте хранимого им транспорта во избежание загрязнения пола, стен, транспорта других Пользователей, одежды и личных вещей Пользователей.
11. Лапомойка предназначена для мытья лап и шерсти собаки от грязи, а также мытья колес взрослых велосипедов и детского транспорта от грязи. Пользователь обязан после использования лапомойки оставить поддон чистым, а пол сухим, для следующего Пользователя, повесить аккуратно лейку, убедиться, что кран плотно закрыт и вода не капает. Заканчивая мытье, пользователь также должен убедиться, что на бортиках не оставлены личные вещи.
12. Для выполнения работ по уборке Колясочной Пользователи обязаны освободить Колясочную к дате проведения очередной уборки УО.

КОНТРОЛЬ

1. Контроль за соблюдением Регламента возлагается на Председателя Совета многоквартирного дома и членов Совета многоквартирного дома
2. Плановый обход Колясочных проводится не реже 1 раза в квартал, в том числе в течение недели после смены сезона (до 08 декабря и до 08 апреля каждого года).
3. Управляющая организация от имени собственников помещений МКД участвует во всех проверках Колясочной, как плановых, так и внеплановых, а также в составлении актов о нарушениях Регламента.

ОТВЕТСТВЕННОСТЬ

1. Пользователи самостоятельно несут материальную и иную ответственность за сохранность детского транспорта, взрослого велосипеда, взрослого электросамоката в колясочной.
2. Любой случай нарушения пунктов настоящего Регламента будет разбираться с участием председателя совета МКД, органов охраны правопорядка в лице участкового уполномоченного полиции (при необходимости), представителями УО в соответствии с действующим законодательством Российской Федерации.
3. На основании п. 6 ч. 3 ст. 11 Жилищного кодекса Российской Федерации и ст. 12 Гражданского кодекса Российской Федерации, Управляющая организация в случае выявления нарушения пунктов настоящего Регламента имеет право, предупредив собственников МКД заранее (не позднее чем за 10 календарных дней), составив

акт о нарушении использования Колясочной, (если собственник не установлен, разместив заблаговременно объявление о найденной вещи на стенде 0 этажа у лифтов) вынести соответствующее имущество (далее по тексту бесхозная вещь/находка) за пределы МКД (на склад временного хранения) с целью защиты прав остальных собственников МКД.

Отказ собственника имущества, в том числе выражающийся в бездействии, отказом переместить вещь, хранящуюся в Колясочной с нарушением правил настоящего Регламента, в срок, предусмотренный в уведомлении УО является отказом от права собственности на указанную вещь по правилам ст. 226 ГК РФ.

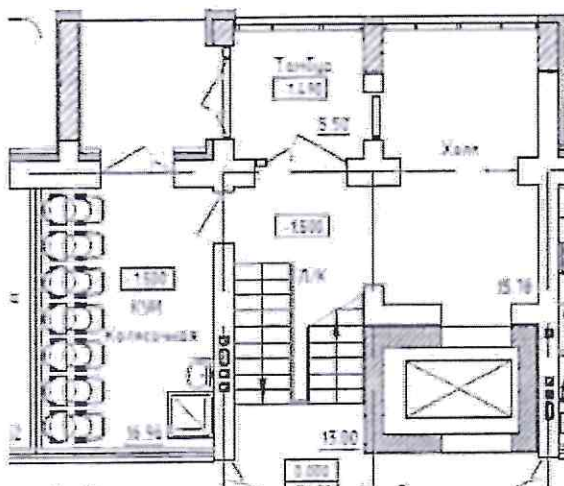
4. Судьба бесхозной вещи/находки будет решаться в соответствии с действующим законодательством РФ, в том числе, но не ограничиваясь: ст. 225 ГК РФ «Бесхозные вещи»; ст. 226 ГК РФ «Движимые вещи, от которых собственник отказался»; ст. 227 ГК РФ «Находка», в том числе с возможностью возмездного отчуждения вещи/находки.

ПРОЧИЕ УСЛОВИЯ

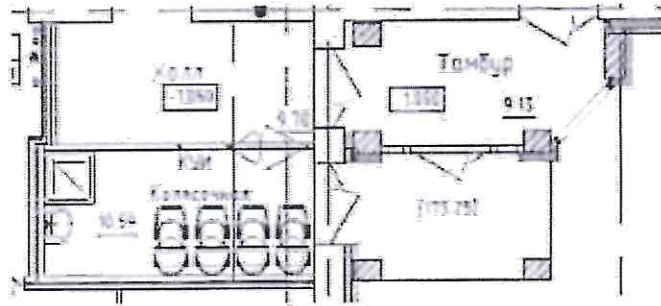
1. Настоящий Регламент вступает в силу с момента его утверждения на общем собрании собственников МКД, в порядке, установленном Жилищным кодексом Российской Федерации.

2. Все изменения и дополнения в настоящий Регламент могут быть внесены только на основании решения общего собрания собственников МКД.

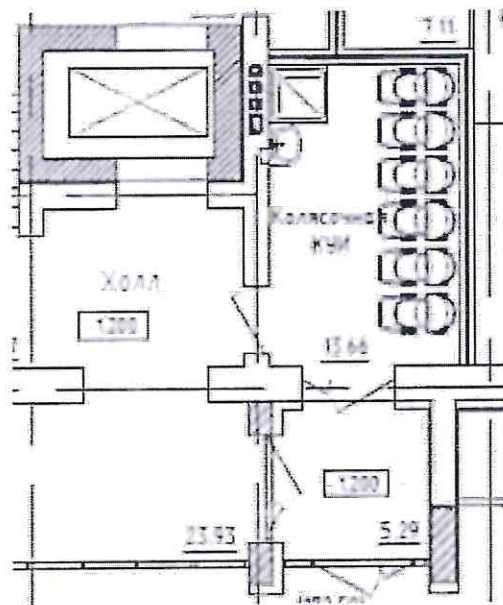
План колясочной (1 секция)



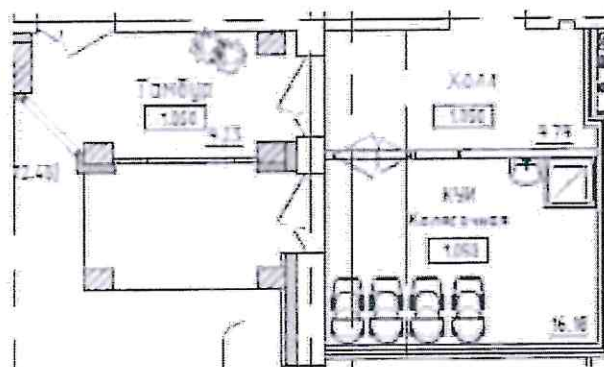
План колясочной (2 секция)



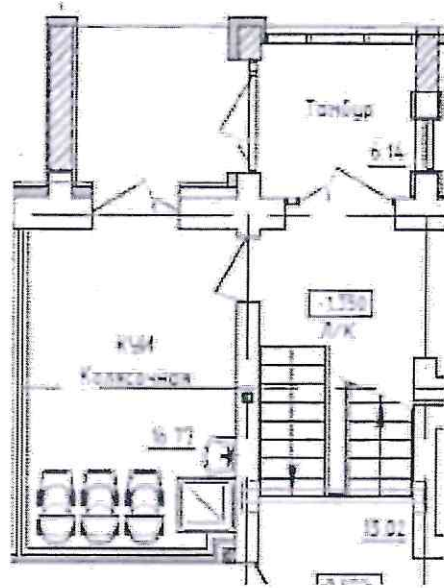
План колясочной (3 секция)



План колясочной (4 секция)



План колясочной (5 секция)



План колясочной (6 секция)

