



ООО УПРАВЛЯЮЩАЯ КОМПАНИЯ «АЗБУКА БЫТА УЛЬЯНОВСК»

РЕКОМЕНДАТЕЛЬНЫЙ ДОКУМЕНТ

Утверждаю:

Исполнительный директор



Багаутдинов Д.Р.

20 2021

**РЕКОМЕНДАЦИИ
НА УСТАНОВКУ БЫТОВЫХ КОНДИЦИОНЕРОВ ДЛЯ
ЖИЛЫХ И НЕЖИЛЫХ ПОМЕЩЕНИЙ В
МНОГОКВАРТИРНЫХ ДОМАХ**

ОБЩЕСТВО С ОГРАНИЧЕННОЙ ОТВЕТСТВЕННОСТЬЮ УПРАВЛЯЮЩАЯ КОМПАНИЯ «АЗБУКА БЫТА УЛЬЯНОВСК»

1. Монтаж системы кондиционирования необходимо выполнять с учетом настоящих рекомендаций, инструкцией по монтажу, прилагаемой к системе кондиционирования и правил проведения строительно-монтажных, электротехнических и иных работ, действующих на территории РФ.

2. Монтаж внешнего блока необходимо произвести с помощью опоры на внешней стороне фасада здания, по центру относительно вертикали окна, не выходя за его пределы, 20 см ниже оконного отлива в соответствии со схемой, указанной в **Приложении №1** к данным рекомендациям.

В рекомендательном порядке предусматривать отвод конденсата в квартирную хоз-бытовую канализацию, чтобы полностью исключить попадание конденсата на ограждающие конструкции здания.

3. При технической необходимости установки внешнего блока на внешней части фасада, внутри или снаружи лоджии необходимо руководствоваться схемой, указанной в **Приложении №1** к данным рекомендациям.

4. Корзины и Внешний блок кондиционера, установленные на фасаде и лоджиях необходимо монтировать по схеме для соответствующего типа фасада (вентилируемый фасад, штукатурный фасад; кирпичная или железобетонная несущая конструкция), указанной в **Приложении №2** к данным рекомендациям.

5. Внешний блок кондиционера необходимо закрыть в декоративный металлический короб (корзину) с антикоррозийной защитой. Корзины должны быть рассчитаны на массу внешнего блока и выполнены в соответствии эскизом, указанной в **Приложении №3** к данным рекомендациям.

6. **Короб должен быть выполнен в цвет фасада (Приложение №4), и соответствовать одному из трех утвержденных коллеров: Серый – RAL7022 (Серая Умбра), Бежевый – RAL014 (Ivory – слоновая кость), Коричневый – RAL8028.**

7. Прокладку коммуникаций до внешнего блока следует осуществлять скрытно, внутри помещения. Прокладка коммуникаций по внешней стороне фасада строго запрещена.

8. Допускается устройство сквозных технологических отверстий в несущих конструкциях внутренних и наружных стен диаметром до 60 мм. Необходимо заделать и загерметизировать отверстия в местах прохождения коммуникаций через ограждающие конструкции для исключения в дальнейшем промерзания несущих конструкций, плесени и попадания влаги внутрь жилого/нежилого помещения.

ОБЩЕСТВО С ОГРАНИЧЕННОЙ ОТВЕТСТВЕННОСТЬЮ УПРАВЛЯЮЩАЯ КОМПАНИЯ «АЗБУКА БЫТА УЛЬЯНОВСК»

9. При выборе типа кондиционера необходимо учитывать шумовые характеристики внешнего блока, согласно СНиП 23-03-2003.

10. Подключение кондиционера к электросети квартиры в пределах выделенной мощности рекомендуется производить через дополнительную защитную аппаратуру (автоматические выключатели, устройства защитного отключения).

Электромонтажные работы должны проводиться в соответствии с требованиями ПУЭ (правил устройства электроустановок).

11. Все работы, которые могут негативно повлиять на жизнь и здоровье человека, должны выполняться в соответствии с правилами техники безопасности при монтаже кондиционеров.

В рекомендуемом порядке необходимо проводить регулярное обслуживание узлов системы кондиционирования (очистка и заправка фреоном), проведение данных мероприятий позволит использовать систему в течение длительного времени.

Ответственность за сохранность наружных блоков кондиционеров, форс-мажорные обстоятельства при монтаже и последствия функционирования кондиционеров, а также за разрушения конструкции здания несет на себе собственник помещения, производивший монтаж кондиционера.

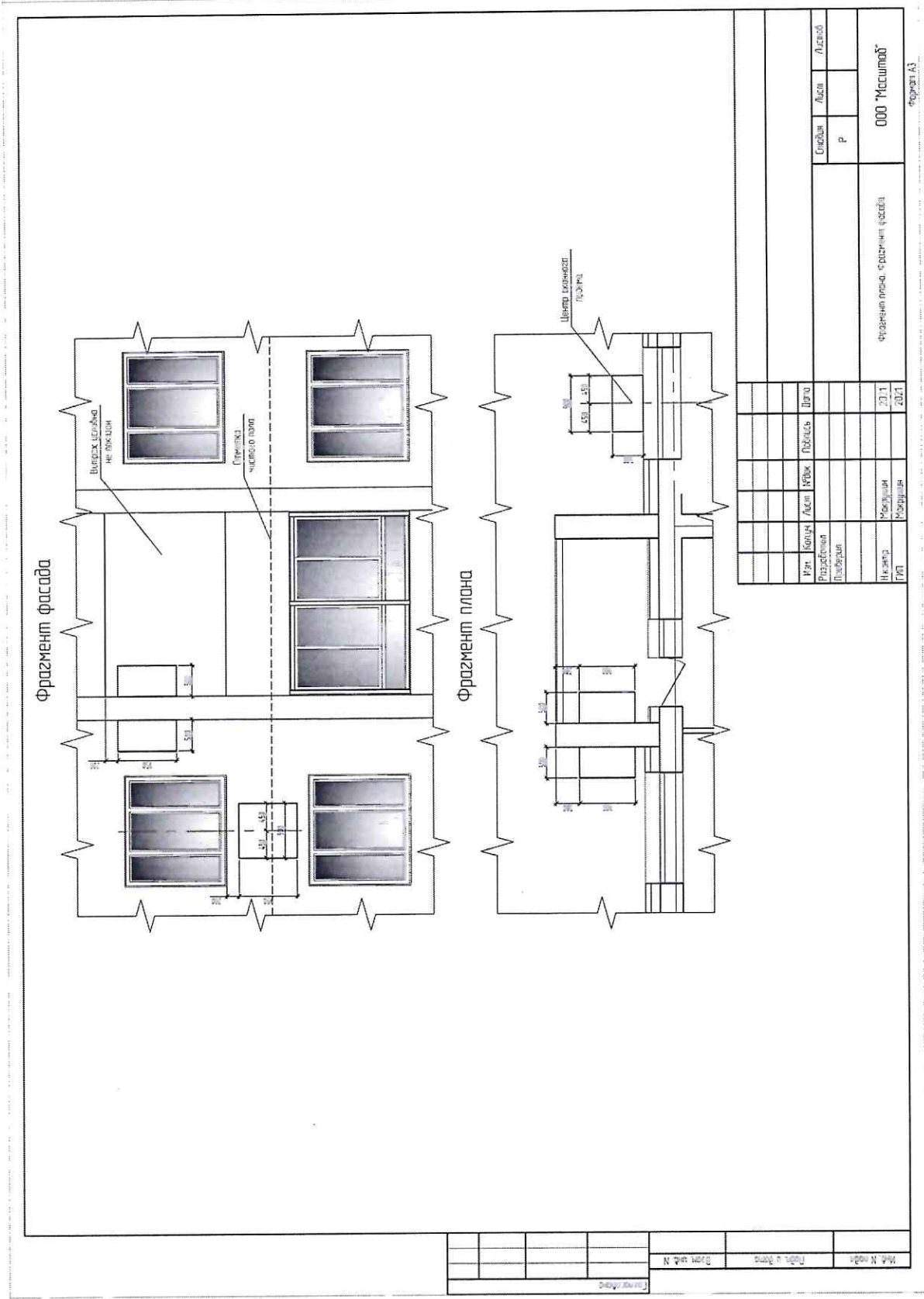
После окончания монтажных работ собственник помещения должен иметь следующие документы:

1. Сертификат и паспорт (инструкцию по эксплуатации) на оборудование (кондиционеров) с указанием уровня звукового давления внешнего блока.
2. Акт освидетельствования монтажа с указанием способа крепления наружного блока, подписанный организацией, которая производила монтаж.
3. Акт скрытых работ, подписанный организацией, которая производила монтаж.

Данные рекомендации необходимы:

1. Для обеспечения здоровья и безопасности жильцов.
2. Для обеспечения комфортных условий проживания.
3. Для сохранения конструкций здания и общего имущества.
4. Для обеспечения подobaющего внешнего вида фасада зданий.

Данный материал подготовлен с учетом оптимального размещения всех узлов системы кондиционирования и снижения затрат для жителей многоквартирных домов. Разработчиком данных рекомендаций, в лице управляющей организации, допускается вносить изменения в рекомендации, основанные на практике проведения монтажа систем кондиционирования в обслуживаемых многоквартирных домах.



Фрагмент фасада

Фрагмент плана

Изм.	Колонка	Лист	№Выс.	Пояснение	Дата
Разработчик	Пользователь	Лист	№Выс.	Пояснение	Дата
Проверенный					
Инженер	Образование	Р	20.1	Фрагмент плана, Фрагмент фасада	
ГМП	Может быть		20.1		
					ООО "Масштаб"
					Формат А3

Изм. №	Итого	Лист	№Выс.	Пояснение	Дата
Разработчик	Пользователь	Лист	№Выс.	Пояснение	Дата
Проверенный					
Инженер	Образование	Р	20.1	Фрагмент плана, Фрагмент фасада	
ГМП	Может быть		20.1		
					ООО "Масштаб"
					Формат А3

**ОБЩЕСТВО С ОГРАНИЧЕННОЙ ОТВЕТСТВЕННОСТЬЮ
УПРАВЛЯЮЩАЯ КОМПАНИЯ «АЗБУКА БЫТА УЛЬЯНОВСК»**

Приложение №3

Исполнение внешнего декоративного короба должно быть единообразным в стиле «Горох» и соответствовать эскизному проекту, указанному ниже.



Диаметр одного отверстия должен быть от 8 до 16 мм. Плотность отверстий не более 500 на 1 кв. метр

ОБЩЕСТВО С ОГРАНИЧЕННОЙ ОТВЕТСТВЕННОСТЬЮ УПРАВЛЯЮЩАЯ КОМПАНИЯ «АЗБУКА БЫТА УЛЬЯНОВСК»

Приложение №4

Примечание:

1. Система фасада выполнена из керамических CERESIT WM и системы навесного фасада, фиброцементными панелями KMEW.
2. Откосы окон покрашены акриловой эмалью на органической основе в цвет наружных стен прилегающего к окну участка.
3. Материалы наружной отделки и цвет подоконников и оконных наличников согласовать с заказчиком и генпроектировщиком.
4. Цвет перил и ограждений, входных дверей, поручней труб ливневых стоков, козырьков входных групп, - RAL 7022 (серый).
5. Горизонтальные декоративные швы упрощенно располагаются между четвертым и пятым этажами. Вертикальные декоративные швы выполняются со стыка брызг-сендвич.
6. Подоконники и откосы шпатель RAL 7022 (серый).
7. Горизонтальные декоративные швы упрощенно располагаются между четвертым и пятым этажами. Вертикальные декоративные швы выполняются со стыка брызг-сендвич.
8. Подоконники и откосы шпатель RAL 7022 (серый).
9. Горизонтальные декоративные швы упрощенно располагаются между четвертым и пятым этажами. Вертикальные декоративные швы выполняются со стыка брызг-сендвич.
10. Внутренние перегородки, парадная и вентиляционные шахты на кровле оштукатурить и окрасить фасадной краской по грунтовке в цвет RAL 9016.
11. Количество материалов в ведомости для отделки фасада здания.

Площ. отделка	Наименование отделочного материала	Цвета	Номер образца	Примечание
1	Фасадные стены	цвет RAL 7022 (Серый)	цвет RAL 7022 (Серый)	2422,81 м²
2	Парадная	цвет RAL 7022 (Серый)	цвет RAL 7022 (Серый)	70,7 м²
3	Входные группы	цвет RAL 7022 (Серый)	цвет RAL 7022 (Серый)	2317,85 м²
4	Входные группы	цвет RAL 1014	цвет RAL 1014	79,35 м²
5	Входные группы	цвет RAL 11164 (Синий)	цвет RAL 11164 (Синий)	944,76 м²
6	Входные группы	цвет RAL 11164 (Синий)	цвет RAL 11164 (Синий)	600,42 м²
7	Входные группы	цвет RAL 11164 (Синий)	цвет RAL 11164 (Синий)	43,39 м²
8	Входные группы	цвет RAL 11164 (Синий)	цвет RAL 11164 (Синий)	70,7 м²
9	Входные группы	цвет RAL 11164 (Синий)	цвет RAL 11164 (Синий)	64,98 м²
10	Входные группы	цвет RAL 11164 (Синий)	цвет RAL 11164 (Синий)	40,59 м²
11	Входные группы	цвет RAL 1033 (Грифельно-желтый)	цвет RAL 1033 (Грифельно-желтый)	48,72 м²
12	Входные группы	цвет RAL 4011 (Оливково-зеленый)	цвет RAL 4011 (Оливково-зеленый)	38,02 м²
13	Входные группы	цвет RAL 7022 (Серый)	цвет RAL 7022 (Серый)	-
14	Входные группы	цвет RAL 9016 (Белый)	цвет RAL 9016 (Белый)	-

Ведомость наружной отделки

Площ. отделка	Наименование отделочного материала	Цвета	Номер образца	Примечание
1	Фасадные стены	цвет RAL 7022 (Серый)	цвет RAL 7022 (Серый)	2422,81 м²
2	Парадная	цвет RAL 7022 (Серый)	цвет RAL 7022 (Серый)	70,7 м²
3	Входные группы	цвет RAL 7022 (Серый)	цвет RAL 7022 (Серый)	2317,85 м²
4	Входные группы	цвет RAL 1014	цвет RAL 1014	79,35 м²
5	Входные группы	цвет RAL 11164 (Синий)	цвет RAL 11164 (Синий)	944,76 м²
6	Входные группы	цвет RAL 11164 (Синий)	цвет RAL 11164 (Синий)	600,42 м²
7	Входные группы	цвет RAL 11164 (Синий)	цвет RAL 11164 (Синий)	43,39 м²
8	Входные группы	цвет RAL 11164 (Синий)	цвет RAL 11164 (Синий)	70,7 м²
9	Входные группы	цвет RAL 11164 (Синий)	цвет RAL 11164 (Синий)	64,98 м²
10	Входные группы	цвет RAL 11164 (Синий)	цвет RAL 11164 (Синий)	40,59 м²
11	Входные группы	цвет RAL 1033 (Грифельно-желтый)	цвет RAL 1033 (Грифельно-желтый)	48,72 м²
12	Входные группы	цвет RAL 4011 (Оливково-зеленый)	цвет RAL 4011 (Оливково-зеленый)	38,02 м²
13	Входные группы	цвет RAL 7022 (Серый)	цвет RAL 7022 (Серый)	-
14	Входные группы	цвет RAL 9016 (Белый)	цвет RAL 9016 (Белый)	-

Заявитель: ООО «СтройПроект»

13/19-AP

Многоквартирный жилой дом №21 в квартале «Центральный» в Златоустовском районе г.Ульяновск

Имя, Фамилия, Инициалы	Подпись	Дата
Разработчик: Митрофанов	<i>[Подпись]</i>	27.11г
Проектировщик: Митрофанов	<i>[Подпись]</i>	27.11г
ГИП: Митрофанов	<i>[Подпись]</i>	27.11г
Н. констр.: Митрофанов	<i>[Подпись]</i>	27.11г

Листов: 10
Лист: 10
«ЖилПроект»